



Datum:2024-09-08

Kompletterande Seglingsföreskrifter

Tävling: Multi Foiling weekend.

Datum: 14-15 september 2024.

Arrangör: Boo Segelsällskap.

1. Tidsprogram

1.1 Program

Formula Foil kör både lördag och söndag.
Hobie 16 och F18 klasserna kör bara lördag.
Wingfoil kör antingen lördag eller söndag vilket bestäms på torsdag 12/9.
Registrering och skepparmöte äger rum på Mjölkudden.

Lördag 2024-09-14:

Efteranmälan & Registrering kl. 09:00-09:45
Skepparmöte kl. 09:45.
Första varningssignal kl. 10:55.
5 race är planerade för Formula Foil, F18 & Hobie 16.
Ingen varningssignal efter kl. 16:00
Prisutdelning genomförs snarast efter protest-tidens utgång för klasser som endast kappseglar på lördagen.

Söndag 2024-09-15:

Skepparmöte (prel vid behov) 08:45
Tid för första varningssignal 09:55
5 race är planerade för Formula Foil.
Ingen varningssignal efter kl. 15:00
Prisutdelning genomförs snarast efter protest-tidens utgång.

För Wingfoil gäller att antal planerade race samt tävlingsformat beror på antal anmälda och förhållanden.

- 1.2 Kappseglingsskommittén ska försöka anpassa banan så att en kappsegling tar ca 25-minuter att segla för Formula Foil, F18 & Hobie 16.

2. Tävlingsexpeditionen och signal-mastens placering

- 2.1 Tävlingsexpeditionen är placerad i Boo SS klubblokal, Mjölkudden, Saltsjö Boo.
- 2.2 S Signaler i land kommer att visas på signal-masten som är placerad framför BooSS klubblokal, Mjölkudden, Saltsjö-Boo.

3. Formula Foil, F18 & Hobie 16

3.1 Märken

3.1.1 Rundningsmärke 1, 1b, 2A och 2B är gula.

3.1.2 Vid banändring flyttas de ordinarie rundningsmärkena. Detta ändrar AppSF 10.1

3.2 Tidsbegränsning

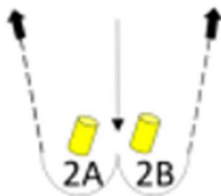
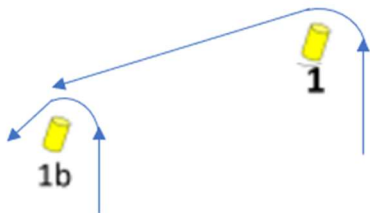
3.2.1 Kappseglingens tidsbegränsning:
Maximitiden för första båt i mål är 40 minuter.

3.2.2 Målgångsfönster:
En båt som inte går i mål inom 15 minuter, efter det att den första båten seglat banan gått i mål, räknas som om den inte gått i mål. Det här ändrar KSR 35, A4 och A5

3.3. Ändringar och tillägg till KSR Appendix S


3.3.1 Banan är 2 varv på kryss-läns bana med ytterloop och gate. Hobie 16 seglar endast 1 varv utan ytterloop. Detta ändrar AppSF 7.2.


Banskiss:



Formula Foil & F18: Start – 1– 1b – 2A(2B) – 1b – 2A(2B) – mål. Det är valfritt att välja 2A eller 2B. Rundningsmärkena 1, 1b och 2B ska lämnas om babord och 2A om styrbord.

Hobie 16: Start – 1 – 1b – 2A(2B) – mål. Det är valfritt att välja 2A eller 2B. Rundningsmärkena 1, och 2B ska lämnas om babord och 2A om styrbord.

För Formula Foil & F18 gäller att om siffervimpel 3  hissas tillsammans med klassflaggan vid start seglas banan tre varv: Start – 1– 1b – 2A(2B) – 1b – 2A(2B) – 1b – 2A(2B) – mål.

För Hobie16 gäller att om siffervimpel 3  hissas tillsammans med klassflaggan vid start seglas banan två varv: Start – 1– 1b – 2A(2B) – 1b – 2A(2B) – mål.



3.3.2 Start och mål är mellan orange flagga på startfartyget och linje-märke med orange flagga.

3.3.3 Start och mållinjen får bara korsas vid start och målgång. Detta ändrar AppSF 11.1.

3.3.4 Om startfartyget har lagt ut en liten orange distansboj får man **inte** passera mellan startfartyget och distansbojen.

3.3.5 Vid ev. ändring av banben visas inte riktning eller längd. Detta ändrar KSR 33.a och b.

3.3.6

Klassflaggor är:	
Formula Foil: Flagga D	
Hobie 16: Hobie flagga	Hobie 16
F18: Flagga E	

Detta ändrar AppSF 6.1.

3.3.7 Kappseglingskommittén kommer inte att ange banan enligt AppSF 7.1.
Detta ändrar AppSF 7.1

3.3.8 En båt som startar senare än 5 minuter efter sin startsignal räknas som inte startande. Detta ändrar KSR A4.

3.3.9 KSR Appendix P gäller.

3.3.10 Skriftliga protester ska lämnas in till tävlingsexpeditionen före protesttidens gång. Protesttiden är 30 minuter och börjar då de tävlande har fått rimlig tid att segla in från banan. Protesttidens utgång anslås på den officiella anslagstavlan. Detta ändrar AppSF 13.2.

Kallelse till protestförhandling, med tid och plats för förhandlingen, anslås senast 10 minuter efter protesttidens utgång. Information enligt KSR 61.1b om protester från kappseglingskommittén eller protestkommittén sker genom anslag.

3.3.11 Lågpoängssystemet i KSR appendix A gäller med följande avvikelser. Vid tre eller färre genomförda kappseglingar räknas samtliga. Vid 4 genomförda kappseglingar räknas samtliga utom den sämsta. Vid 8 genomförda kappseglingar räknas samtliga utom de två sämsta.




3.3.12 Ensvängstraff gäller vid brott mot regel i del 2 i KSR. Detta ändrar KSR 44.1.

3.4 Vindgränser för Formula Foil

- 3.4.1 Nedre vindgräns: Vi har ingen spikad nedre vindgräns men ifall mer än 50% av främre halvan av startfältet har stannat och ej kan komma upp och "flyga" på foilen trots kontinuerlig kraftfull pumpning skall racet avbrytas.
Det är upp till seglingsledaren att avgöra om det råder sportsliga förhållanden.
- 3.4.2 Övre vindgräns: Av säkerhetsskäl så rekommenderas det att dra en gräns vid 12m/s och eller vid mycket grov sjö. Det är upp till seglingsledaren att avgöra om det råder sportsliga förhållanden.

3.5 Start

- 3.5.1 För alla race ändras KSR 26 enligt följande:

Minuter före startsignalen	Flagga	Ljud	Betydelse
6	Orange flagga	Ett	Uppmärksamhet
5	Klassflagga samt eventuell siffervimpel 3.	Ett	Uppmärksamhet
3	Sifferflagga 3 visas 	Ett	Varningssignal
2	Sifferflagga 3 ner och 2 upp 	Ett	Förberedelsesignal
1	Sifferflagga 2 ner och 1 upp 	En lång	Sista minuten
0	Sifferflagga 1 och andra flaggor tas ner.	Ett	Startsignal

- 3.5.2 För att uppmärksamma båtar på att ett nytt startförfarande snart ska börja kommer den orange startlinje flaggan att visas med en ljudsignal minst sex minuter före varningssignalen.
- 3.5.3 En båt som startar mer än fem minuter efter startsignalen räknas som inte startande (DNS).
- 3.5.4 För Formula Foil gäller att alla startande skall skära startlinjen för styrbords halsar för att undvika kollisioner.

4. Wingfoil

Banan kommer vara en halv-vinds bana mellan 2 bojar som ligger ca 300m från varann.
Format, bana, startförfarande och väjningsregler bestäms på rorsmansmötet.

5. Säkerhetsutrustning

- 5.1 En tävlande som är på vattnet ska ha på sig personlig flytutrustning. För tävlande i Formula Foil är även hjälm obligatorisk under tävlingarna.

Den här regeln gäller inte vid kortvarigt byte eller justering av kläder eller personlig utrustning eller när den tävlande befinner sig i hamn eller under däck. Våtdräkter och torrdräkter är inte personlig flytutrustning. Detta ändrar KSR 40.

En båt som bryter mot den här regeln kan varnas eller straffas på det sätt som protestkommittén finner lämpligt.