

Seglingsföreskrifter – Hanö Runt 2024

Tävling: Hanö Runt – Jaktstart 2024

Datum: 2024-08-24

Arrangör: Hälleviks Båtklubb

Regattakategori: Grön, Distanskappsegling

1. Regler

- 1.1 Tävlingen genomförs i överensstämmelse med reglerna så som de är definierade i Kappseglingsreglerna (KSR).
- 1.2 SSFs rekommendationer för distanskappsegling följs i tillämpliga delar.

2. Information till deltagarna

- 2.1 Information till deltagarna anslås på den officiella anslagstavlan som är placerad i anslutning till tävlingsexpeditionen vid klubbhuset.

3. Ändringar i seglingsföreskrifterna

- 3.1 Ändringar i seglingsföreskrifterna anslås senast kl. 09.00 samma dag som de träder i kraft.

4. Signaler visade på land

- 4.1 Signaler visas på land i anslutning till tävlingsexpeditionen.
- 4.2 När flagga AP visas i land skjuts starten upp en timme i taget. När flaggan tas ner sker första start en timme senare se 9.5.
- 4.3 Beslutad vindhastighet (se 9.2) som avgör respektive båts starttid anslås senast 09.00

5. Tidsprogram

- 5.1 Program
08.00-09.00 Registrering vid tävlingsexpeditionen.
09:00 Rorsmansträff, sker utanför tävlingsexpeditionen (HBK klubbhus))

Ca 10:00 Tid för första båts start. Tidpunkten är beroende av båt med lägsta SRS-talet.

Ca 10:00 – 11:00 Individuell start, starttid erhålls vid rorsmansträffen.

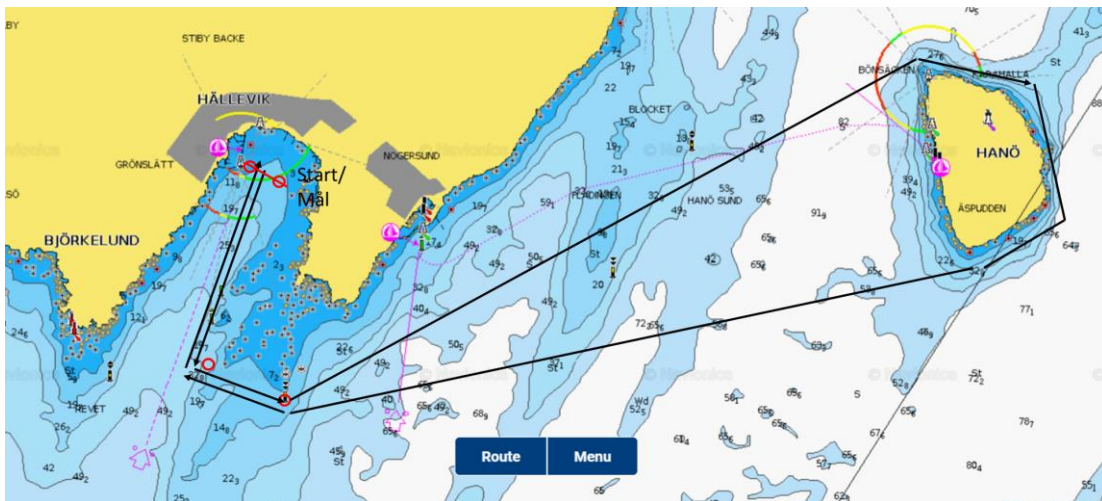
Ca 15:30 Prisutdelning planeras direkt efter sista båts målgång.

6. Klasser, flaggor och genomförande

- 6.1 Ingen klassflagga kommer att visas, se startförfarande
- 6.2 SRS Klasser: "Full crew" och "Short handed", min 3 båtar för egen klass.
- 6.3 Priser kommer att delas ut för Hanö Runt och för klubbmästerskap i HBK. Vandringspriset ges till vinnande båt i Hanö runt. "Stora" priset går till vinnaren av klassen med flest deltagare.

7. Banan

- 7.1 Banan är 16 NM med start och mål ca 0,2NM SO Hälleviks hamn.
Bana: Start – de två gröna inseglsprickarna om BB – Gul boj (ca 0,35NM SSV yttre gröna prickerna) om BB - Sydprick 0,8 NM SSV om Kråkenabben om BB – **Hanö om SB el BB** - Sydprick 0,8 NM SSV om Kråkenabben om SB - Gul boj (ca 0,35NM SSV yttre gröna prickerna) om SB - de två gröna inseglsprickarna om SB – Mål.



Skiss av banan

Maxtid: se 12.1 och 12.3
Banan kan inte avkortas.

- 7.2 Hanö om SB el BB, meddelas på anslagstavlan och på rorsmansträffen
- 7.3 Om väderförhållandena inte medger segling enligt 7.1 kan alternativ bana användas, denna meddelas då i samband med rorsmansmötet.

8. Märken

- 8.1 Start och mål markeras med två röda bojar

- 8.2 Rundningsmärkena är en gul uppblåst boj, en fast prick samt Hanö.
Gul boj på position ca 035 NM SSV yttre göna prcken

9. Starten

- 9.1 Kappseglingen sker med individuell, starttid enligt 9.2
- 9.2 Starttiden för respektive båt avgörs av den prognosticerade vindstyrkan enligt Predictwind.com för ”Kråkepricken”. Prognosticerad medelvind för tiden 10.00-15.00 används och anslås enligt 4.3.
- 9.3 Start sker mellan utlagda bojar. Startfartyget är inte en del av startlinjen utan ska ses som ett hinder.
- 9.4 Ingen signal ges som förberedelse utan starttid -4 minuter gäller som förberedelse. Vid starten kommer enbart ljudsignal att ges vid respektive båts starttid. Eventuell tjuvstart signaleras med flagga X samt lång ljudsignal.
- 9.5 Om flagga AP visas på land kommer starten att förskjutas med hela timmar och första start sker timmen efter det att AP tagits ner. Exempel, om första båt har start 09:45 och AP visas och tas ner 09:55 så ske första start 10:45. Efter det att första båt startat kan inte AP visas.

10. Ändring av banan

- 10.1 Banan kan inte avkortas eller ändras.

11. Mållinje

- 11.1 Mållinjen är samma som startlinjen men med passage åt motsatt håll.
- 11.2 Varje båt ska notera sin egen målgångstid, TT:MM:SS samt vilken båt som de hade närmast före respektive efter sig. Tiden och båt före/efter meddelas tävlingsledningen snarast efter att båten målgång via SMS till 0708375015. Meddela båtnamn, tid i mål, båt före och båt efter. Detta är en säkerhetsåtgärd för att undvika eventuell felläsning i samband med målgången.

12. Tidsbegränsningar

- 12.1 Kappseglingens tidsbegränsning: Maxtid: båt som inte gått i mål senast 2 timmar efter den i förväg beräknade målgångstiden.
- 12.2 En båt som inte startar inom 10 minuter efter sin startsignal räknas som inte startande.
- 12.3 Båt som inte gått i mål senast 18.00 anses ha utgått.

- 12.4 Om seglade tiden för första båt i mål avviker med mer än 15% i förhållande till beräknad tid i mål (längre eller kortare) så kommer resultatlistan att räknas om efter seglad tid.

13. Protester och ansökningar om gottgörelse

- 13.1 Protestblanketter finns tillgängliga på tävlingsexpeditionen. Protester och ansökningar om gottgörelse eller att återuppta en förhandling ska lämnas in där före den tillämpliga protesttidens utgång.
- 13.2 Protesttiden 60 minuter efter att den sista båten har gått i mål.
- 13.3 Kallelse till protestförhandling, med tid anslås senast 30 minuter efter protesttidens utgång för att informera deltagare om förhandlingar i vilka de är parter eller vittnen.
- 13.4 Eventuell protestförhandlingen kommer att ske per telefon och eventuella ändringar i resultatet meddelas i efterhand.

14. Säkerhet

- 14.1 Bärandet av flytväst under kappseglingen är obligatoriskt.
- 14.2 Följande säkerhetsutrustning rekommenderas finnas ombord på deltagande båt:
- VHF med kontinuerlig passning på kanal 16 samt om möjligt kappseglingskommitténs kanal 72
 - Första förband
 - GNSS-mottagare med sjökortsplotter och relevanta sjökort
 - Mobiltelefon
 - Utrustning för tätning av mindre vatteninträngning
 - Ankare med minst 30 m lina
 - Mistlur
 - Brandsläckare om spis, elsystem eller motor finns ombord
 - Hink med lina
 - Länsump
 - Säkerhetselar för samtliga ombord
 - Livboj
 - Kastlina
 - Magnetkompass
- 14.3 En båt som startar men utgår och en båt som inte kommer till start ska underrätta kappseglingskommittén om det så snart som möjligt.

Båt som utgår under seglingen ska meddela tävlingssekretariatet via SMS till 0708375015, uppge båt och orsak.

Hällevik 2024-08-12

Tomas Petterson,
Seglingsledare