

# Kompletterande seglingsföreskrifter

## Svenskt Mästerskap i Jolly Scott

**Datum:** 2024-08-31 till 2024-09-01

**Plats:** Stenungsunds Segelsällskap, Stenungsund

**Tävlingens nivå:** Röd

**Båtklass:** Jolly Scott

**Tävlingen gäller:** Öppen klass

**Arrangör:** Stenungsunds Segelsällskap



### 1. Tävlingsexpeditionens och signalmastens placering

- 1.1 Tävlingsexpeditionen är placerad i klubbhuset StSS
- 1.2 Signaler visas på land i signalmasten som är placerad söder om Sjöbodarna StSS
- 1.3 När flagga AP visas i land ersätts "en minut" i kappseglingssignaler med "tidigast 60 minuter".
- 1.4 Signalflagga D hissas från signalmasten när säkerhetsorganisationen har gått ut. Deltagare uppmanas att stanna i hamn tills signalflagga D är hissad.

### 2. Tidsprogram

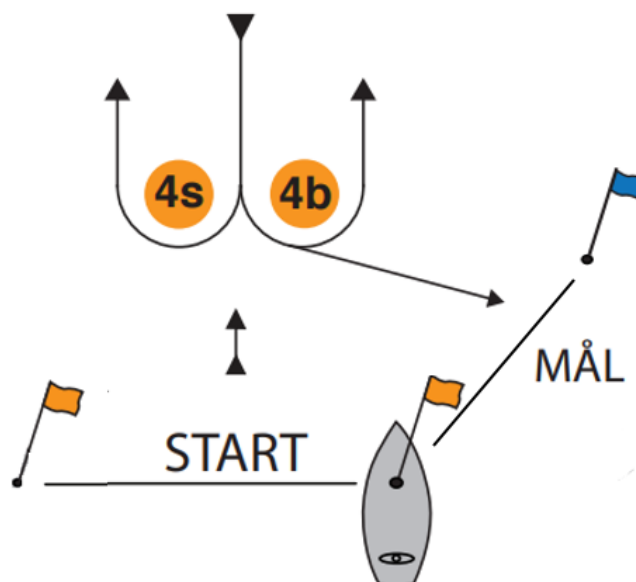
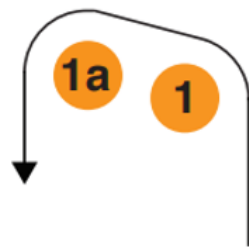
- 2.1 Lördag 31 Augusti (Antal planerade seglingar: 3)
  - 08:00 – 09:00 Registrering
  - 09:10 Skepparmöte
  - 10.55 Första Varningssignal,  
Ingen segling startas efter kl 16.00
- 2.2 Söndag 1 September (Antal planerade seglingar: 3)
  - 09.55 Första varningssignal,  
Ingen segling startas efter kl 15.00

Prisutdelning snarast efter söndagens seglingar avslutats på Harrys. Prisutdelningen genomförs enligt instruktioner som kommer anslås senast söndag kl 08.00

**OBS!** Ingen regattamiddag på lördagen som annonserades i inbjudan

### 3. Märken

- 3.1 Startlinjen är mellan en stång med orange flagga på startfartyget och en röd flaggboj.
- 3.2 Bana är en kryss-länsbana som seglas två eller tre varv. Seglas banan 3 varv anges detta genom att flagga T hissas tillsammans med klassflaggan inför respektive start.
- Ordningen som märkena skall rundas är: Start – 1 – 1a – 4S/4B – 1 – 1a – 4S/4B – Mål.
- 3.3 Banans rundningsmärken är gula klotbojar samt en röd boj som spridarmärke



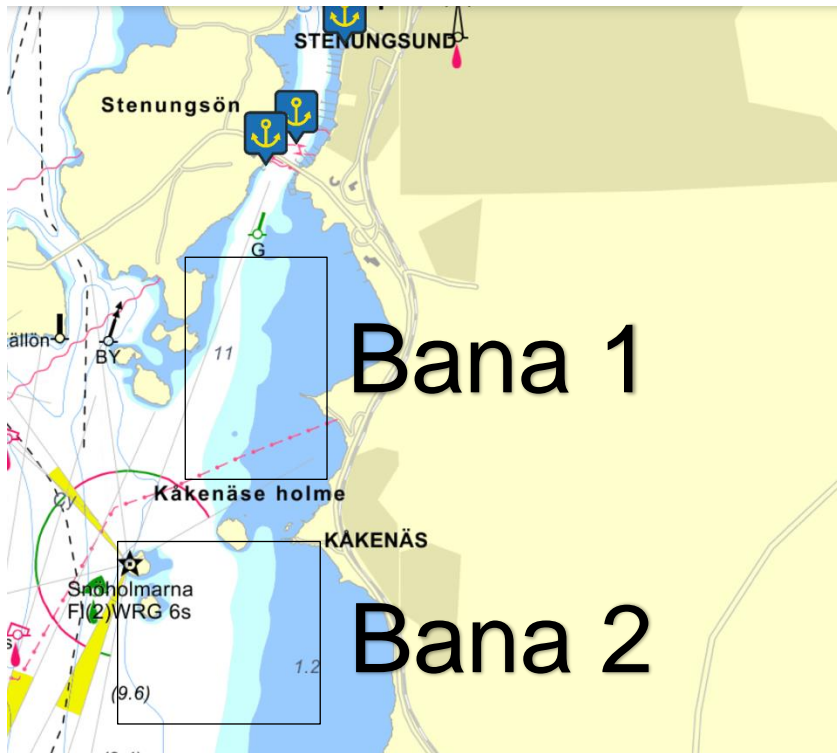
- 3.4 Mållinjen är mellan en stång med en blå flagga på målfartyget och en blå flaggboj.

#### **4. Tidsbegränsning**

- 4.1 Seglingens längd kommer att om möjligt anpassas så att seglingstiden blir 30 - 40 min.
- 4.2 Kappseglingens tidsbegränsning är 60 min
- 4.3 Målgångsfönstret är 20 minuter. Båtar som går i mål senare än 20 min efter första båts målgång räknas som DNF.

#### **5. Ändringar eller tillägg till appendix S**

- 5.1 En båt som avser att protestera måste snarast efter målgången meddela målfartyget att den tänker protestera och mot vilken båt protesten avser. Detta ändrar KSR 61.1a.
- 5.2 Protester och ansökningar om gottgörelse ska lämnas in via en protestblankett till tävlingsexpeditionen före protesttidens utgång.
- 5.3 Protesttidens utgång är 60 minuter efter det att sista båten har gått i mål i dagens sista kappsegling eller kappseglingkommittén har signalerat ingen mer kappsegling idag, vilket som är senast. Protesttidens utgång anslås på den officiella anslagstavlan (Sailarena)
- 5.4 Kallelse till förhandling, med tid och plats för förhandlingen, anslås senast 30 minuter efter protesttidens utgång.
- 5.5 Som klassflagg används är en vit flagga med Jolly Scotts klassmärke.
- 5.6 En båt som startar mer än fem minuter efter startsignalen räknas som inte startande (DNS).
- 5.7 Banändring under pågående kappsegling kommer ej genomföras. Dock kan banan avkortas under pågående kappsegling.
- 5.8 Kappseglingarna genomförs på vattnet i Hakefjorden söder om StSS. Banalternativ benämns enligt nedan bild.



5.9 Det är förbjudet att skräpa ner under hela regattan både till lands och till sjöss. Vår definition är när man går in på tävlingsområdet på morgonen tills man går ut på kvällen. Var noga med att slänga ert skräp i därför avsedda behållare. Detta ändrar KSR 47

## 6. Regler

6.1 Regel 44.1 är ändrad så att tvåsvängsstraffet ersätts med ett ensvängsstraff.

Datum: [2024-08-26]