



## SEGLINGSFÖRESKRIFTER

### Allsvenskan Segling 2024, Deltävling 2

**Datum:** 7 – 9 juni 2024  
**Plats:** Långedrag  
**Båtklass:** Tillhandahållna båtar  
**Arrangör:** Svenska Seglarförbundet (SSF) i samarbete med Göteborgs Kungliga Segelsällskap (GKSS)

#### 1. Regler

- 1.1 Kappseglingarna direktdöms enligt Appendix UF i bilaga A.
- 1.2 Fördelning av besättningar och båtar till omgångar och kappseglingar framgår av kappseglingsschemat i bilaga B.
- 1.3 Båtarna är tillhandahållna och regler för handhavande av båtarna framgår av bilaga C.

#### 2. Ändringar i seglingsföreskrifterna och annan information

- 2.1 Ändringar i inbjudan, seglingsföreskrifterna eller kappseglingsschemat samt meddelanden från kappseglingsskommittén anslås på anslagstavlan i Sailarena för deltävlingen senast 10 minuter före varningssignalen för varje kappsegling de berör och kan även meddelas muntligt på vattnet av kappseglingsskommittén eller domarna.
- 2.2 Ändringar i tidsprogrammet anslås senast kl 20:00 dagen innan de träder i kraft.
- 2.3 Kappseglingsskommittén kommer när det är möjligt och lämpligt att sända information om bana, starttider, säkerhet m.m. på VHF-kanal som anslås på anslagstavlan i Sailarena.
- 2.4 Flagg signaler visas inte på land. När startfartyget är förtöjt i hamn framgår start av nästa kappsegling av seglingsföreskrifterna eller den officiella anslagstavlan.

### 3. Starten

- 3.1 Båtar som är förtöjda får inte kasta loss eller lämna hamnen före klartecken från kappseglingsskommittén eller tekniska kommittén.
- 3.2 KSR 26 ändras enligt följande:

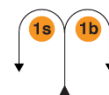
Minuter före startsignalen	Flagga	Ljud	Betydelse
3	Flaggor med siffrorna  visas	Ett	Varningssignal
2	Flaggor med siffrorna  visas	Ett	Förberedelseignal
1	Flagga med siffran  visas	En lång	Sista minuten
0	Flagga med siffran 1 döljs	Ett	Start

- 3.3 En båt som inte startar inom tre minuter efter sin startsignal räknas som inte startande (DNS).

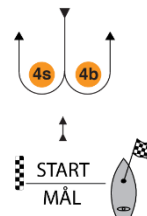
### 4. Banan

- 4.1 Startlinjen och mållinjen är mellan en stång med en schackrutig flagga på startfartyget och ett schackrutigt robotmärke.

- 4.2 Banan är en kryss-läns-bana som seglas två varv  
Start - 1b/1s - 4s/4b - 1b/1s – Mål. Rundningsmärkena är ett orange/rött och ett gult robotmärke i kryssgate samt en orange/röd och en gul uppblåsbar cylinder i länsgate.



- 4.3 Om signalflagga T visas före eller tillsammans med varningssignalen seglas banan tre varv. Start - 1b/1s - 4s/4b - 1b/1s - 4s/4b - 1b/1s - Mål.



- 4.4 Kappseglingsskommittén ska försöka anpassa banan så att en kappsegling tar ca tolv minuter att segla.

- 4.5 Innan första båt har påbörjat banbenet kan ett rundningsmärke flyttas utan att signaleras. Det här ändrar KSR 33.

- 4.6 En båt som inte går i mål inom fem minuter efter det att den första båten som seglat banan gått i mål räknas som om den inte gått i mål (DNF). Domarna kan besluta att en båt inte behöver gå i mål och båten tilldelas den placering den då har. Det här ändrar KSR 35.

- 4.7 Kappseglingsskommittén kan komma att placera ut röda och orange bojar för att begränsa banan eller markera ett förbjudet område. Området räknas som hinder. Ingen del av en båts skrov får passera en tänkt linje mellan två sådana bojar. En båt kan inte protestera för brott mot den här regeln, men domarna kan agera enligt Appendix UF3.4.

Datum: 2024-05-29

---

Arrangörer



---

Möjliggörare



---

Samarbetspartners



## Bilaga A – Appendix UF

### Utgåva Allsvenskan Segling

Version: 2023-09-11

*Direktdömd fleetracing ska genomföras enligt Kappseglingsreglerna (KSR) med de ändringar som framgår av detta appendix. Kappseglingarna ska vara direktdömda. Regeländringarna i UF1 har godkänts av World Sailing enligt Regulation 28.1.5b under förutsättning att endast angivna alternativ används. Detta appendix gäller bara om det har angetts i inbjudan och är tillgängligt för alla tävlande.*

#### UF1 ÄNDRINGAR AV DEFINITIONERNA, REGLERNA I DEL 1 OCH 2 SAMT REGEL 70

**UF1.1** Lägg till i definitionen *Tillbörlig kurs*: "En båt som tar ett straff eller manövrerar för att ta ett straff seglar inte *tillbörlig kurs*."

**UF1.2** Lägg till ny regel 7 i del 1:

##### **7 SENASTE LÄGET DOMARNA ÄR SÄKRA PÅ**

Domarna kommer att förutsätta att en båts läge, eller båtens förhållande till en annan båt, inte har förändrats förrän domarna är säkra på att det har förändrats

**UF1.3** Regel 14 ändras till:

##### **14 UNDVIKA KONTAKT**

14.1 Om det finns en rimlig möjlighet ska en båt:

- a) undvika kontakt med en annan båt,
- b) inte orsaka kontakt mellan båtar, och
- c) inte orsaka kontakt mellan en båt och ett föremål som ska undvikas.

Men en båt med rätt till väg, eller en båt som seglar inom den *plats* eller *märkesplats* som den har rätt till, behöver inte göra något för att undvika kontakt förrän det står klart att den andra båten inte *håller undan* eller *ger plats* eller *märkesplats*.

14.2 När det är kontakt mellan skrov, rigg, bogspröt, roder och mantågsstötta får domarna utan förhandling besluta att ge ett poängstraff på två poäng till en båt som fick ett straff i händelsen. Domarna får också ge andra båtar i händelsen ett poängstraff på en poäng om de båtarna bidrog till kontakten.

14.3 När en kontakt har orsakat skada eller när domarna beslutar att en båt har brutit mot regel 14 och orsakat skada, får domarna utan förhandling ge ett poängstraff till alla båtar som var inblandade i händelsen. Det minsta antalet poäng som ska gälla i en sådan händelse är två poäng.

**UF1.4** När regel 20 tillämpas ska följande armsignaler visas utöver anropen:

- a) för plats att stagvända upprepade gånger tydligt peka mot lovart, och
- b) för "stagvänd själv" upprepade gånger och tydligt peka på den andra båten och vinka med armen mot lovart.

**UF1.5** Regel 70 stryks.

## **UF2 ÄNDRINGAR AV ANDRA REGLER**

**UF2.1** Regel 28.2 ändras till:

### **28 SEGLA BANAN**

28.2 En båt får rätta alla fel som gäller att *segla banan*, förutsatt att den inte har rundat nästa *märke* eller skurit mållinjen för att *gå i mål*.

**UF2.2** Regel 31 ändras till:

### **31 BERÖRA ETT MÄRKE**

När en båt *kappseglar* får varken besättning eller någon del av en båts skrov, bogspröt eller roder beröra ett start*märke* innan den *startar*, ett *märke* som inleder, begränsar eller avslutar ett banben som båten seglar på eller ett mål*märke* sedan den har *gått i mål*. Dessutom ska en båt som *kappseglar* inte beröra en funktionärsbåt som också är ett *märke*.

## **UF3 PROTESTER PÅ VATTNET OCH STRAFF**

**UF3.1** I detta appendix betyder "ett straff" följande:

Ett ensvängsstraff ska tas enligt regel 44.2.

**UF3.2** Den första meningen i regel 44.1 ändras till: "En båt får ta ett straff när den kan ha brutit mot en eller flera regler i del 2 (utom regel 14 när den har orsakat sak- eller personskada), regel 31 eller regel 42 när den *kappseglar*. Men när en båt kan ha brutit mot en regel i del 2 och regel 31 i samma händelse behöver den inte ta straffet för brottet mot regel 31."

### **UF3.3 Protester på vattnet från båtar och straff**

- a) När en båt *kappseglar*, får den protestera mot en annan båt för brott mot en regel i del 2 (förutom regel 14), regel 31 eller regel 42. Men en båt får bara protestera för brott mot en regel i del 2 i en händelse där den själv var inblandad. För att protestera, ska båten så snart som möjligt ropa "Protest" och tydligt visa en röd flagga. Flaggan ska tas ned före eller så snart som möjligt efter att båten som var inblandad i händelsen frivilligt tog ett straff eller efter en domares beslut.
- b) En båt som protesterar enligt UF3.3a har inte rätt till en förhandling. Däremot kan en båt inblandad i händelsen erkänna ett regelbrott genom att frivilligt ta ett straff. En domare kan straffa varje båt som bröt mot en regel och inte kunde frikännas, om inte båten frivilligt tog ett straff.

#### UF3.4 Straff och protester initierade av domare

- a) När en båt:
- 1) bryter mot regel 31 och inte tar ett straff,
  - 2) bryter mot regel 42,
  - 3) trots ett straff vinner en fördel,
  - 4) har visat brist på sportsmannaanda,
  - 5) inte följer regel UF3.6 eller inte tar ett straff som en domare har utdelat,
  - 6) inte följer regel UF2.1 (regel 28.2) ska domarna straffa båten enligt regel UF3.5c,

får en domare straffa en båt utan protest från en annan båt.

Domaren kan dela ut ett eller flera straff och varje straff signaleras enligt regel UF3.5b, eller diskvalificera båten enligt regel UF3.5c, eller rapportera händelsen till protestkommittén för vidare åtgärd. Om en båt får ett straff enligt regel UF3.4a5 för att den inte har tagit ett straff eller inte gjort det på rätt sätt, tas det ursprungliga straffet bort.

- b) En domare som beslutar, baserat på egna observationer eller rapport från annan källa, att en båt kan ha brutit mot en regel, men inte regel UF3.6, regel 28 eller en regel som nämns i regel UF3.3a, kan informera protestkommittén för åtgärd enligt regel 60.3. Men en domare informerar inte protestkommittén om ett brott mot regel 14 som inte har orsakat sak- eller personskada.

#### UF3.5 Domarsignaler

En domare signalerar beslut enligt följande:

- a) En grön och vit flagga med en lång ljudsignal betyder "Inget straff".
- b) En röd flagga med en lång ljudsignal betyder "Ett straff har utdelats eller är utestående". Domaren anropar eller signalerar för att identifiera varje sådan båt.
- c) En svart flagga med en lång ljudsignal betyder "En båt är diskvalificerad". Domaren anropar eller signalerar för att identifiera båten som är diskvalificerad.

#### UF3.6 Utdelade straff

- a) En båt som är straffad enligt regel UF3.5b ska ta ett straff.
- b) En båt som är diskvalificerad enligt regel UF3.5c ska omgående lämna banan.

#### UF4 KAPPSGLINGSKOMMITTÉNS ÅTGÄRDER

- UF4.1** När båtarna har gått i mål kommer kappseglingsskommittén att informera de tävlande om resultatet via radio på VHF kanal som anslås på anslagstavlan.

## **UF5 PROTETER, ANSÖKNINGAR OM GOTTGÖRELSE, ÖVERKLAGANDEN, ANDRA ÅTGÄRDER**

**UF5.1** Inga åtgärder av något slag får vidtas på grund av domarnas agerande eller brist på agerande.

**UF5.2** *Den här punkten används inte.*

**UF5.3** En båt som avser:

- a) protestera mot en annan båt enligt en annan regel än regel UF3.6, regel 28 eller en regel som anges i regel UF3.3a,
- b) protestera mot en annan båt enligt regel 14 när det var kontakt som orsakade sak- eller personskada,
- c) ansöka om gottgörelse

ska anropa kappseglingsskommittén på VHF inom två minuter efter att sista båt har gått i mål eller utgått.

**UF5.4** Tidsgränsen angiven i regel UF5.3 gäller också för protester enligt reglerna UF5.9, UF5.10 och UF5.11 när sådana protester tillåts. Protestkommittén ska utsträcka tidsgränsen om det finns rimlig anledning att göra det.

**UF5.5** Kappseglingsskommittén ska omgående informera protestkommittén om eventuella protester eller ansökningar om gottgörelse som är anmälda enligt regel U5.3.

**UF5.6** Regel 62 stryks.

**UF5.7** De första tre meningarna i 64.2 ändras till: "När protestkommittén beslutar att en båt som är *part* i en förhandling har brutit mot en *regel*, får den utdela andra straff än diskvalifikation eller göra andra poängmässiga åtgärder som den beslutar är lämpligt. Om en båt har brutit mot en *regel* när den inte *kappseglar*, ska protestkommittén besluta om ett straff ska gälla i den kappsegling som ligger närmast i tiden för händelsen eller vidta någon annan åtgärd.

### **UF5.8 Förhandlingar**

Förutom vid en förhandling enligt regel 69.2 gäller följande:

- a) Protester och ansökningar om gottgörelse behöver inte vara skriftliga.
- b) Protestkommittén får informera protesterande och kalla till förhandling på det sätt den finner lämpligt och meddela beslutet muntligt.
- c) Protestkommittén får inhämta bevisning, hålla förhandling på det sätt den finner lämpligt och meddela sitt beslut muntligen.
- d) Om protestkommittén finner att ett regelbrott inte har haft någon avgörande betydelse för resultatet i kappseglingen, kan protestkommittén utdöma ett poängstraff (hela eller delar av poäng) eller göra något annat som den anser är rättvist, vilket kan vara att inte ge något straff.

- e) Om protestkommittén straffar en båt enligt regel UF5.7 eller båten får ett standardstraff (poängstraff), informeras alla båtar om den straffade båtens ändrade resultat.

**UF5.9** Kappseglingskommittén protesterar inte mot en båt.

**UF5.10** Protestkommittén får protestera mot en båt enligt regel 60.3. Men protestkommittén protesterar inte mot en båt om den bryter mot regel UF3.6, regel 28, en regel nämnd i regel UF3.3a eller mot regel 14 om det inte är sak- eller personskada.

**UF5.11** Tekniska kommittén får protestera mot en båt enligt regel 60.4, när den beslutar att en båt eller personlig utrustning bryter mot en klassregel, regel 50 eller regler för utrustning, när de finns för en tävling. Då ska tekniska kommittén protestera.

**UF5.12** Regel 66.2 ändras till: "En part i en förhandling enligt detta appendix får inte begära att en förhandling återupptas."



## Bilaga B – Kappseglingsschema

- B.1 Besättningar delas in i grupper och kappseglar i en grundomgång enligt kappseglingsschema nedan. KSR Appendix A gäller men A2.1 ändras så att inga poäng får räknas bort och A5.2 ändras så att en båt som inte startade, inte gick i mål eller diskvalificerades ges 7 poäng. Kappseglingsskommittén kan när som helst ändra formatet, ändra kappseglingsschemat eller avbryta en påbörjad omgång.
- B.2 Om endast en kappsegling har genomförts när en omgång måste avslutas, stryks den kappseglingen. Om två kappseglingar har genomförts när en omgång måste avslutas, ges de besättningar som skulle deltagit i den tredje kappseglingen en genomsnittlig poäng baserad på tidigare genomförda kappseglingar.
- B.3 Om Kappseglingsskommittén beslutar att starta en kappsegling med färre båtar än enligt kappseglingsschemat, ska den eller de besättningar som är tilldelade en utebliven båt ges en genomsnittlig poäng baserad på tidigare genomförda kappseglingar eller enligt protestkommitténs beslut.
- B.4 Efter genomförd eller avslutad grundomgång, genomförs en finalsegling med de sex bäst placerade besättningarna. I finalseglingen har besättningarna med sig poäng motsvarande platsnumret från grundomgången, 1 till 6 poäng. Den poängen adderas till placeringen i finalseglingen och lägst sammanlagda poäng vinner tävlingen. Vid lika poäng är finalseglingen avgörande. Besättning som inte startar, inte går i mål eller diskvalificeras ges 7 poäng i finalseglingen.
- B.5 Deltagarförteckning:

Lottad nr	Klubblag	Förkortning
1	Halmstads Segelsällskap	Halmstad
2	Strängnäs Segelsällskap	Strängnäs
3	Hjuviks Båtklubb	Hjuvik
4	Sotefjordens Segelsällskap	SFS Hunnebo
5	Ekolns Segelklubb	ESK Uppsala
6	Kungl Svenska Segel Sällskapet	KSSS
7	Umeå Segelsällskap	Umeå
8	Stenungsunds Segelsällskap	Stenungsund
9	Örnsköldsviks Segelsällskap	Ö-vik
10	Upsala Segelsällskap	Upsala
11	Göteborgs Kungl Segel Sällskap	GKSS
12	Djursholms Segelklubb	Djursholm
13	Ljungkile Segelsällskap	Ljungkile
14	Oxelösunds Segelsällskap	Oxelösund
15	Ekerö Båtklubb	Ekerö
16	Segelsällskapet Åmålsviken	Åmålsviken
17	Runmarö Yacht Club	Runmarö
18	Gamla Stans Yachtsällskap	Gamla stan

## Kappseglingsschema, sid 1 – Deltävling 2, Långedrag

### Allsvenskan Segling 2024

Kappseglingsschema

Långedrag 7-9 juni



Omgång	Race	Grön	Blå	Rosa	Svart	Gul	Lila
1	1	Ljungskile	Upsala	Strängnäs	Djursholm	GKSS	Ö-vik
	2	Åmålsviken	Gamla stan	Halmstad	Oxelösund	Ekerö	Runmarö
	3	Stenungsund	Hjuvik	ESK Uppsala	Umeå	SFS Hunnebo	KSSS
2	4	Stenungsund	Halmstad	Ljungskile	Umeå	Gamla stan	Djursholm
	5	Runmarö	Åmålsviken	GKSS	Strängnäs	KSSS	ESK Uppsala
	6	Ö-vik	Ekerö	Oxelösund	SFS Hunnebo	Upsala	Hjuvik
3	7	Stenungsund	Ekerö	Gamla stan	KSSS	Upsala	Strängnäs
	8	Halmstad	Runmarö	SFS Hunnebo	Ljungskile	Hjuvik	GKSS
	9	Oxelösund	Åmålsviken	Umeå	Djursholm	Ö-vik	ESK Uppsala
4	10	Oxelösund	Stenungsund	Upsala	Halmstad	GKSS	ESK Uppsala
	11	Umeå	Ljungskile	Strängnäs	Ekerö	Runmarö	Ö-vik
	12	SFS Hunnebo	Djursholm	KSSS	Hjuvik	Åmålsviken	Gamla stan
5	13	Halmstad	Ö-vik	KSSS	GKSS	Umeå	Gamla stan
	14	Strängnäs	SFS Hunnebo	Runmarö	Stenungsund	Oxelösund	Djursholm
	15	ESK Uppsala	Hjuvik	Ekerö	Åmålsviken	Ljungskile	Upsala
6	16	Strängnäs	Hjuvik	Stenungsund	Åmålsviken	Ö-vik	Halmstad
	17	SFS Hunnebo	Gamla stan	Oxelösund	Ljungskile	ESK Uppsala	GKSS
	18	Djursholm	Umeå	Upsala	Ekerö	KSSS	Runmarö
7	19	GKSS	Umeå	Åmålsviken	Oxelösund	KSSS	Ljungskile
	20	Hjuvik	Ö-vik	Runmarö	Gamla stan	Upsala	Stenungsund
	21	Djursholm	Strängnäs	Ekerö	SFS Hunnebo	ESK Uppsala	Halmstad
8	22	Umeå	Strängnäs	Upsala	SFS Hunnebo	Åmålsviken	Halmstad
	23	Runmarö	Djursholm	Ljungskile	KSSS	Oxelösund	Hjuvik
	24	Gamla stan	ESK Uppsala	Ekerö	GKSS	Ö-vik	Stenungsund

## Kappseglingsschema, sid 2 – Deltävling 2, Långedrag

### Allsvenskan Segling 2024

Kappseglingsschema

Långedrag 7-9 juni



Omgång	Race	Grön	Blå	Rosa	Svart	Gul	Lila
9	25	Åmålsviken	Upsala	SFS Hunnebo	GKSS	Djursholm	Stenungsund
	26	Runmarö	Gamla stan	Hjuvik	ESK Uppsala	Strängnäs	Umeå
	27	KSSS		Ö-vik	Ljungskile	Halmstad	Oxelösund
10	28	KSSS	Runmarö	Ö-vik	ESK Uppsala	Halmstad	Upsala
	29	Umeå	SFS Hunnebo	Stenungsund	Djursholm	Ljungskile	Åmålsviken
	30	GKSS	Strängnäs	Hjuvik	Gamla stan	Oxelösund	Ekerö
11	31	GKSS	KSSS	Hjuvik	Halmstad	Djursholm	Ekerö
	32	Åmålsviken	ESK Uppsala	Ö-vik	Runmarö	Stenungsund	Ljungskile
	33	Upsala	Oxelösund	Gamla stan	Strängnäs	Umeå	SFS Hunnebo
12	34	Ö-vik	Oxelösund	KSSS	Strängnäs	Stenungsund	SFS Hunnebo
	35	Upsala	Halmstad	Åmålsviken	Runmarö	Gamla stan	Ljungskile
	36	ESK Uppsala	GKSS	Djursholm	Hjuvik	Ekerö	Umeå
13	37	ESK Uppsala	Oxelösund	Djursholm	Halmstad	Gamla stan	Upsala
	38	Ekerö	Ljungskile	GKSS	Stenungsund	Strängnäs	KSSS
	39	Hjuvik	SFS Hunnebo	Umeå	Ö-vik	Runmarö	Åmålsviken
14	40	Halmstad	Stenungsund	Umeå	Ekerö	Runmarö	Oxelösund
	41	Djursholm	GKSS	Gamla stan	Ö-vik	Strängnäs	Åmålsviken
	42	Ljungskile	KSSS	ESK Uppsala	Upsala	Hjuvik	SFS Hunnebo
15	43	Ljungskile	Djursholm	ESK Uppsala	Oxelösund	Hjuvik	Strängnäs
	44	Ekerö	Runmarö	Halmstad	Ö-vik	SFS Hunnebo	GKSS
	45	Gamla stan	Umeå	Stenungsund	Upsala	Åmålsviken	KSSS
Final	Race	Båt 1	Båt 2	Båt 3	Båt 4	Båt 5	Båt 6
1	46	Grundomgång - #1	Grundomgång - #2	Grundomgång - #3	Grundomgång - #4	Grundomgång - #5	Grundomgång - #6

## Bilaga C – Handhavande av båtarna

### C1 Allmänt

- C1.1 Kappseglingskommittén bestämmer vilka båtar och vilken utrustning som ska användas för varje omgång. Beslutet kan meddelas muntligen av kappseglingskommittén eller domarna.
- C1.2 Kappseglingskommittén bestämmer vilken segelsättning som ska användas. Segelsättningen är normalt storsegel, fock och gennaker. Om kappseglingskommittén beslutar om ett rev i storseglet, meddelas detta muntligen och åtgärden utförs av tekniska kommittén. Om kappseglingskommittén beslutar om segling utan gennaker, visas flagga E på startfartyget före varningssignalen.
- C1.3 Före varningssignalen eller inom tre minuter efter ett båtbyte, det som är senast, får en båt meddela via VHF till startfartyget att den har haveri eller skada på båt eller segel, eller att en besättningsmedlem är skadad, varvid nästa start skjuts upp. Båten ska segla nära i lä om startfartyget, ta in både fock och gennaker och stanna där tills den får andra direktiv.
- C1.4 Kappseglingskommittén eller tekniska kommittén beslutar hur mycket tid som ges för reparation. En kappsegling kommer inte att skjutas upp eller annulleras p.g.a. haveri om det inte meddelats enligt C1.3.

### C2 Förbjudna åtgärder

Förutom i en nödsituation eller för att förhindra skada eller olycka, eller på direktiv från tekniska kommittén eller en domare, är följande förbjudet:

- a) Embarkera en båt utan tillstånd.
- b) Kasta loss från förtöjningsplatsen innan klartecken erhållits.
- c) Flytta utrustning som inte används från sin normala förvaringsplats.
- d) Ersätta eller ändra någon befintlig eller tillhandahållen utrustning utan tillstånd.
- e) Använda utrustningen på annat sätt än för vilket den är avsedd.
- f) Justera längden eller spänningen i all stående rigg, förutom häckstagets kontrollina.
- g) Minska spänningen i eventuella mantågslinor.
- h) Montera linor eller trådar i segel, även för att montera tell tales.
- i) Göra markeringar på skrov, däck, segel eller tampar med märkpenna, tejp eller buntband.
- j) Använda underliks- eller akterlikssträckare (snörp, trimrev) som rev, eller använda revlina som uthal.
- k) Lägga till eller ta bort utväxling eller brytblock på skot.

- l) Använda en vinsch för att justera storskot, akterstag eller kick.
- m) Kontrollera och justera storbommen på annat sätt än med hjälp av storskot och kick när båten seglar dikt bidevind.
- n) Segla båten på ett sådant sätt att en skada uppstår eller förvärras.

### **C3 Tillåtna åtgärder**

- C3.1 Det är tillåtet att under kappsegling ha med sig följande ombord (utöver personliga kläder, mat och dryck]:
- a) enkla handverktyg eller multiverktyg
  - b) buntband, schacklar, saxpinnar
  - c) tamp (elastisk eller annan med max 4 mm diameter)
  - e) klocka, tidtagarur
  - f) VHF-radio
  - g) smartphone
- C3.2 Det är tillåtet att med utrustningen ombord och under kappsegling:
- a) förhindra att linor, segel och skot trasslar
  - b) förhindra att segel skadas och faller överbord
  - c) göra smärre reparationer
  - d) kommunicera med och inhämta information från kappseglingskommittén, domarna eller tekniska kommittén

### **C4 Andra regler då båten kappseglar**

- C4.1 När båten kappseglar ska besättningen följa KSR 49 avseende placering ombord.
- C4.2 Om båten är utrustad med bogspröt ska detta vara helt intryckt i skrovet, utom när gennakern hissas eller är hissad. Efter att gennakern har tagits ner ska bogsprötet tryckas in så snart som möjligt.
- C4.3 Om bogsprötet är helt eller delvis utdraget när gennakern inte är satt, räknas bogsprötet inte som utrustning i normalt läge vid tillämpning av Kappseglingsreglerna.
- C4.4 En båt kan inte protestera för brott mot C4.1 eller C4.2, men domarna kan agera enligt Appendix UF3.4.

## **C5 Obligatoriska åtgärder**

- C5.1 Besättningen ska efter att ha seglat med båten, lämna en muntlig rapport till tekniska kommittén om eventuell skada, utrustning som saknas eller inställningar som bör göras.
- C5.2 Efter dagens sista kappsegling ska:
- segel packas ihop och förvaras enligt anvisningar från tekniska kommittén
  - båten städas ur och återställas i samma skick som före dagens första kappsegling
  - båten förtöjas på ett betryggande sätt
- C5.3 Följande utrustning ska alltid finnas ombord:
- minst 4 fendrar
  - röd protestflagga
- C5.4 Följande utrustning ska lämnas i land:
- nedgångsluckor

**Datum:** 2024-05-11